

1-БЛОК: Общепрофессиональная дисциплина
Русский язык
Задания с выбором одного правильного ответа

1. Вид связи в словосочетаниях: *говорить уверенно, желание учиться, идти не спеша*

- A) согласование
- B) управление
- C) примыкание
- D) сочинительная связь
- E) цельные словосочетания

2. Определить схему, соответствующую словосочетанию *намного лучше*

- A) прилагательное+существительное
- B) существительное+ существительное в родительном падеже
- C) наречие+глагол
- D) наречие+наречие
- E) глагол+существительное в творительном падеже

3. Словосочетание с нарушенным согласованием в роде:

- A) ароматный шампунь
- B) красивая тюль
- C) греческое имя
- D) полевая мышь
- E) железнодорожный путь

4. Словосочетание по способу управления:

- A) плавательный бассейн
- B) учить стихи
- C) бегать быстро
- D) съездить отдохнуть
- E) китовый ус

5. Ряд сочинительных союзов:

- A) и поэтому, и, зато
- B) который, не только...но и, или
- C) как, как...так, и, когда
- D) не только...но и, чтобы
- E) то.... то, или...или, либо

6. Зависимое слово выражено наречием в словосочетании:

- A) липовая аллея
- B) опустевший двор
- C) встретивший друга
- D) рабочий кабинет
- E) упорно трудиться

7. **Я увидел нечто чудное по берегу ползла рыба.** В данном предложении нужно поставить:

- A) тире
- B) двоеточие
- C) запятая
- D) точка с запятой
- E) запятая и тире

8. Предложение с тире между главными членами. (Знаки препинания не расставлены):

- A) Обои мебель посуда говорили о вкусе хозяина.
- B) Озеро Байкал будто море.
- C) Атомный ледокол как многоэтажный плавучий дом.
- D) Клуб вовсе не походил на клуб.
- E) Сейчас главное сдать экзамены.

9. Определите вид односоставного предложения : **Мне грустно, потому что весело тебе.**

- A) назывное
- B) определено-личное
- C) неопределенно-личное
- D) обобщенно-личное
- E) безличное

10. Вид связи в словосочетаниях: **жаркое лето, четвертый месяц, ваша специальность.**

- A) согласование
- B) управление
- C) примыкание
- D) сочинительная связь
- E) цельное словосочетание

11. Простое предложение:

- А) Хозяин весел и гости радостны.
- В) В сенях пахло свежими яблоками и висели лисьи шкуры.
- С) Солнце ярко светило, а в лесу было прохладно.
- Д) Белая береза под моим окном, принакрылась снегом точно серебром.
- Е) Капитан остановил пароход и все стали проситься погулять.

12. Ряд с составными производными предлогами:

- А) в течение, вследствие
- В) спустя, через
- С) в продолжение, на
- Д) либо, из-за
- Е) однако, про

13. Через дефис пишутся наречия:

- А) (на)бегу
- В) (без)умолку
- С) (ни)(на)грош
- Д) без(спросу)
- Е) (по)пустому

14. Деепричастный оборот в предложении является :

- А) сказуемым
- В) дополнением
- С) обстоятельством
- Д) определением
- Е) подлежащим

15. Причастие с одной буквой –н-:

- А) покраше...ый
- В) разбуже...ый
- С) пече...ый
- Д) заверше...ый
- Е) зеле...ый

16. Укажите количество пропущенных знаков препинания в предложении **Бывает механическая память очень нужная и полезная она хранит для нас имена-отчества и фамилии номера телефонов адреса дни семейных праздников помогает сдавать экзамены и вообще всячески облегчает повседневную жизнь :**

- А) четыре
- В) пять
- С) шесть
- Д) семь
- Е) восемь

17. Тип сказуемого в предложении: *Еще о восходах молодых весенний грунт мечтать не смеет..*

- А) простое глагольное
- В) составное глагольное
- С) составное именное
- Д) составное именное с именем существительным с различными связками
- Е) составное именное сказуемое в краткой форме

18. Предложение с разными видами связи:

- А) Перед рассветом звезды бесследно исчезают, небо расчищается, и медленно всплывает солнышко.
- В) Мир строит-война разрушает.
- С) Мартовские ночи длинные – можно успеть отдохнуть и наговориться.
- Д) Казахи по характеру и по традициям – народ весьма гостеприимный, а наличие зимних запасов обязывало угощать гостя бесбармаком.
- Е) Когда слух привык к тишине, я начал различать ворчание воды в подземных пещерах.

19. Предложение с пунктуационными ошибками:

- А) Дождь лил как из ведра, так что на крыльцо нельзя было выйти.
- В) Надо всегда поступать честно, чтобы ни перед кем не было стыдно.
- С) Незнакомец не рассматривал нас так, как рассматривали мы его.
- Д) Если исчезает воображение, то человек перестает быть человеком.
- Е) Всюду - где есть человек - есть и хорошее.

20. Бессоюзное сложное предложение, между частями которого ставится тире (Знаки препинания не расставлены):

- А) Не мудрено голову срубить а мудренно приставить.
- В) Я был озлоблен он угрюм.
- С) Один человек охраняет природу другой губит ее.
- Д) Вот вы сели лошади разом тронулись громко застучала телега.
- Е) Раздался выстрел зверь упал.

Тест по 1-БЛОКУ: Общепрофессиональная дисциплина завершен.

2-БЛОК: Специальная дисциплина
Русская литература
Задания с выбором одного правильного ответа

1. Произведения «Леди Макбет Мценского уезда», «Жемчужное ожерелье», «Левша» относятся к творчеству

- А) А.И. Куприна
- В) Н.С. Лескова
- С) Л.Н. Андреева
- Д) И.С. Тургенева
- Е) И.А. Бунина

2. Стихотворение М.Ю.Лермонтова «Смерть поэта» посвящено

- А) А.С.Пушкину
- В) М.Ю.Лермонтову
- С) Н.В.Гоголю
- Д) А.С.Грибоедову
- Е) В.Г.Белинскому

3. Роман Пушкина, считающийся первым русским реалистическим романом

- А) «Дубровский»
- В) «Евгений Онегин»
- С) «Барышня-крестьянка»
- Д) «Капитанская дочка»
- Е) «Борис Годунов»

4. Казахский поэт, который посвятил С. Есенину стихотворение «С Есенинге»

- А) М. Жумабаев
- В) М. Макатаев
- С) О. Сулейменов
- Д) К. Мырзалиев
- Е) А. Шамкенов

5. Стихотворения «Размышления у парадного подъезда», «Тройка», «Поэт и гражданин» относятся к творчеству

- А) С. Есенина
- В) А. Блока
- С) М. Горького
- Д) Н. Гумилева
- Е) Н. Некрасова

6. Родоначальник научно обоснованной литературной критики, один из историков литературы

- А) Жуковский
- В) Горький
- С) Гоголь
- Д) Ломоносов
- Е) Белинский

7. Произведение, которое не принадлежит И.А. Бунину

- А) «Мы встретились случайно на углу»
- В) «Темные аллеи»
- С) «Легкое дыхание»,
- Д) «Гранатовый браслет»
- Е) «Чистый понедельник»

8. Повесть Карамзина о несчастной любви крестьянки к молодому дворянину Эрасту

- А) «Светлана»
- В) «Бедная Лиза»
- С) «Недоросль»
- Д) «Горе от ума»
- Е) «На дне»

9. Стихотворение Фета, построенное на одних назывных предложениях

- А) «Я пришел к тебе с приветом»
- В) «Шепот, робкое дыханье...»
- С) «Весенний дождь»
- Д) «На заре ты ее не буди»
- Е) «Среди звезд»

10. Казахский ученый, этнограф, фольклорист, историк, знакомство Достоевского с которым в Омске позже переходит в дружбу

- А) Ч. Валиханов
- В) А. Кунанбаев
- С) М. Ауезов
- Д) Ы. Алтынсарин
- Е) М. Жумабаев

11. Стихотворение «Письмо к матери» принадлежит

- А) М. Горькому
- В) С. Есенину
- С) А. Блоку
- Д) О. Мандельштаму
- Е) Б. Пастернаку

12. Фамилия этого поэта Серебряного века при рождении была Горенко

- А) А. Ахматова
- В) М. Цветаева
- С) А. Блок
- Д) Н. Гумилев
- Е) С. Есенин

13. Главный герой трилогии Толстого «Детство», «Отрочество», «Юность»

- А) Андрей Болконский
- В) Пьер Безухов
- С) Николенька Иртеньев
- Д) Каренин Сережа
- Е) Андрюша Ростов

14. В центре повествования этого романа – фигура Базарова

- А) «Бежин луг»
- В) «Отцы и дети»
- С) «Накануне»
- Д) «Ася»
- Е) «Певцы»

15. Перу А.С Пушкина принадлежат произведения

- А) «Руслан и Людмила», «Кавказский пленник»
- В) «Светлана», «Людмила»
- С) «Узник», «Парус»
- Д) «Кассандра», «Море»
- Е) «Молодая пленница», «Шильонский узник»

16. Произведение, написанное в русле сентиментализма

- А) «Бедная Лиза» Карамзина
- В) «Евгений Онегин» Пушкина
- С) «Я встретил вас...» Тютчева
- Д) «Премудрый пескарь» Салтыкова-Щедрина
- Е) «Горе от ума» Грибоедова

17. Автор стихотворения «Дорожите счастьем, дорожите»

- А) Б.Гребенщиков
- В) Ю.Щевчук
- С) Е.Евтушенко
- Д) Э.Асадов
- Е) А.Башлачев

18. Первая книга Е.Евтушенко

- А) Разведчики грядущего
- В) Вагон
- С) Перед встречей
- Д) Третий снег
- Е) Обещание

19. Автор песни «Миллион алых роз»

- А) Е.Евтушенко
- В) К.Бальмонт
- С) А.Вознесенский
- Д) Б.Ахмадулина
- Е) Р.Рождественский

20. Военврач Алексей Турбин и юнкер Николка, их сестра Елена – герои произведения М.Булгакова

- А) «Мастер и Маргарита»
- В) «Собачье сердце»
- С) «Роковые яйца»
- Д) «Белая гвардия»
- Е) «Мольер»

Задания с выбором одного или нескольких правильных ответов

21. Герои комедии «Недоросль» Д.И.Фонвизина являются носителями нравственного идеала

- A) Скотинин
- B) Митрофанушка
- C) Милон
- D) Кутейкин
- E) Стародум
- F) Простакова
- G) Правдин

22. Герои романа Пушкина «Евгений Онегин»

- A) Швабрин
- B) Ленский
- C) Маша
- D) Петр
- E) Ольга
- F) Татьяна

23. Историю развития древнерусской литературы можно разделить на периоды

- A) литература Петровской эпохи
- B) периода борьбы за объединение Северо-Восточной Руси
- C) создания и развития централизованного Русского государства
- D) история русской литературы
- E) литература Киевской Руси
- F) литература средневековья

24. Основные жанры древней литературы

- A) житие
- B) роман
- C) хождение
- D) комедия
- E) летопись
- F) рассказ

25. Главные герои поэмы А. Твардовского «Дом у дороги»

- A) Андрей
- B) Никита
- C) Анна
- D) Григорий
- E) Артюха
- F) Василий

26. Рассказы цикла «Маленькая трилогия» А. Чехова

- A) «Человек в футляре»
- B) «Палата № 6»
- C) «Крыжовник»
- D) «Ионыч»
- E) «О любви»
- F) «Дама с собачкой»

27. Тема осени в лирике русских поэтов

- A) Ф. Тютчев «Ласточки пропали»
- B) А. Плещеев «Скучная картина»
- C) Б. Пастернак «Старый парк»
- D) А. Пушкин «Унылая пора! Очей очарованье!..»
- E) А. Пушкин «К морю»
- F) М. Цветаева «Рас-стояние: версты, мили ...»
- G) С. Есенин «Письмо к женщине»

28. Высокие жанры классицизма

- A) эпопея
- B) комедия
- C) басня
- D) сатира
- E) ода
- F) трагедия

29. Тема «маленького человека» развивается в произведениях русских писателей

- A) «Судьба человека» Шолохова
- B) «Письмо к женщине» Есенина
- C) «Шинель» Гоголя
- D) «Я встретил вас...» Тютчева
- E) «Бедные люди» Достоевского
- F) «Станционный смотритель» Пушкина

30. Поэмы Пушкина

- A) «Бахчисарайский фонтан»
- B) «Страна Муравия»
- C) «Полтава»
- D) «Евгений Онегин»
- E) «Кавказский пленник»
- F) «Мцыри»
- G) «Капитанская дочка»

Ситуационные задания

1-ситуация

5 заданий с выбором одного правильного ответа



31. Басня «Лебедь, щука, рак» переведена на казахский язык

- A) А. Кунанбаевым
- B) Ы. Алтынсариным
- C) С. Мукановым
- D) М. Жумабаевым
- E) Ж. Молдагалиевым

32. Мораль басни «Лебедь, щука, рак»

- A) согласие и лад
- B) разногласие и спор
- C) дружба и любовь
- D) лесть и лицемерие
- E) подхалимство и злословие

33. Герои басни не смогли сдвинуть с места

- A) карету
- B) камень
- C) воз
- D) мешок
- E) лошадь

34. Данная картина раскрывает сюжет басни И.А. Крылова

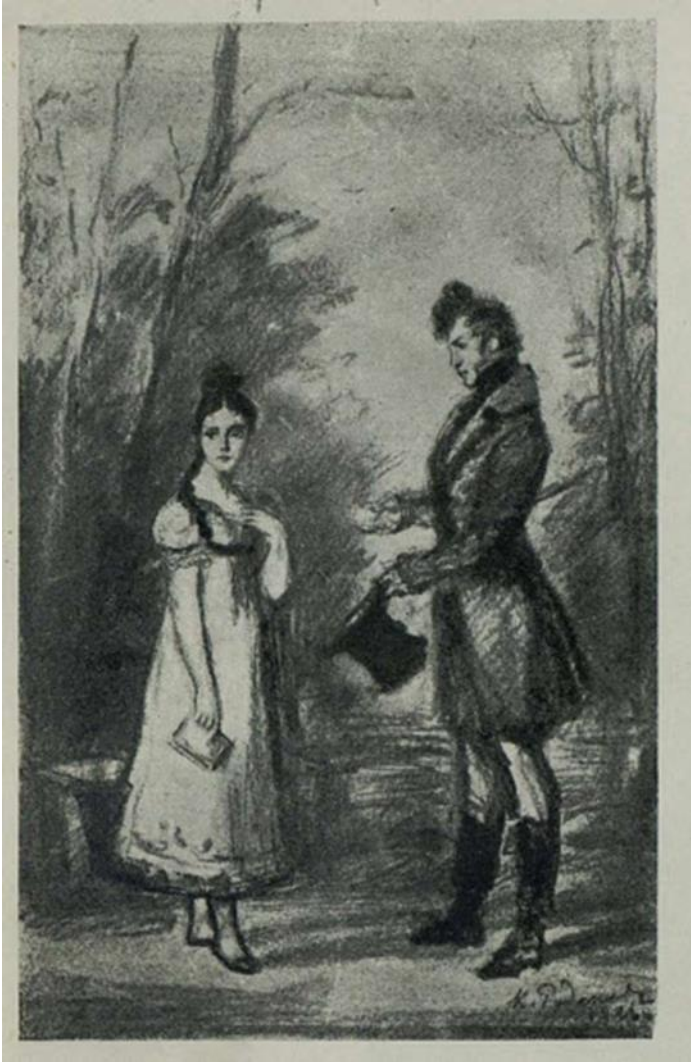
- А) «Квартет»
- В) «Мартышка и очки»
- С) «Слон и Моська»
- Д) «Лебедь, щука, рак»
- Е) «Демьянова уха»

35. Пословица, поговорка, раскрывающая мораль басни

- А) Делу-время, потехе-час
- В) Дружно-не грузно, а врозь-хоть брось
- С) Кончил дело – гуляй смело
- Д) Делаешь наспех-делаешь насмех
- Е) Поспешишь-людей насмешишь

2-ситуация
5 заданий с выбором одного правильного ответа

А.С.Пушкин «Евгений Онегин»



36. Ответ Онегина на письмо Татьяны

А) отвечает взаимностью

В) укоряет

С) иронизирует

Д) отвергает любовь Татьяны

Е) насмехается

37. Строчки из произведения А.С.Пушкина

«Но я другому отдана;
И буду век ему верна» принадлежат

- А) Ольге
- В) Няне
- С) Татьяне
- Д) Дуне
- Е) Жене Ларина

38. Последняя сцена произведения «Евгений Онегин»

- А) свидание в деревне
- В) дуэль Онегина с Ленским
- С) свидание Онегина с Татьяной в доме генерала
- Д) встреча на балу
- Е) отъезд Онегина

39. Иллюстрация к эпизоду из произведения А.С. Пушкина «Евгений Онегин»

- А) Встреча на балу
- В) Встреча в саду
- С) Встреча в поместье Лариных
- Д) Татьяна в усадьбе Онегина
- Е) В доме генерала

40. Жанр произведения А.С. Пушкина «Евгений Онегин»

- А) поэма
- В) роман-эпопея
- С) пьеса
- Д) очерк
- Е) роман в стихах

Тест по 2-БЛОКУ: Специальная дисциплина завершен.